

Modelis WMA-1, ūdens motora trauksme hidrauliskas darbības mehāniskā sprinklera ierīce

Vispārējs apraksts

Modelis WMA-1 ūdens motora trauksme ir hidrauliski darbināma āra trauksmes ierīce, kas konstruēta lietošanai ar ugunsdrošības sistēmas ūdensplūsmas noteikšanas vārstiem. Tā ir viegla, izturīga un to var izmantot kopā ar trauksmes kontroli, sausu cauruļvadu, automātiski atveramu ugunsdzēsšanas vārstu un priekšdarbības vārstiem, lai darbinātu vietēju skaņas trauksmi.

Ūdens motora trauksme ir piemērota uzstādīšanai uz jebkura veida stingras sienas un var pielāgoties sienas biežumam diapazonā no 2 līdz 18" (50 līdz 450 mm) Tā ir nodrošināta ar vēlamo un apstiprināto modeli WM-1 Y filtru, lietošanai trauksmes līnijā.

WMA-1 izmanto vieglu lāpstiņriteņa konstrukciju, kurš var ražot ļoti augstu skaņas spiediena līmeni. Zvans, zvana balsts un ūdens motora trauksmes korpuss ir izgatavoti no korozijas izturīgiem alumīnija sakausējumiem. Piedziņas polimēru gultņi neprasa eļļošanu un zvans uzstādīts cieši pie gonga balsta, lai novērst vajadzību pēc atsevišķa pārsega.

Model WMA-1 Water Motor Alarm (modelis WMA-1 ūdens motora trauksme) ir izmainīts nosaukums priekš Central Model F-2, Gem Model F630 un Star Model S450 modeļiem.

BRĪDINĀJUMS

Modelis WMA-1 ūdens motora trauksme, kas aprakstīts šeit, jāuzstāda un jāuztur saskaņā ar šo dokumentu papildus standartiem, ko noteikusi Apstiprināšanas aģentūra, kā arī citu varas orgānu spēkā esošiem standartiem. **Neveiksme to darīt var pasliktināt šo ierīču sniegumu.**

Īpašnieks ir atbildīgs par ugunsdrošības sistēmas un ierīču uzturēšanu pienācīgā ekspluatācijas stāvoklī. Uzstādīšanas darbu uzņēmējam vai sprinklera ražotājam jāpasazinās par jebkuriem jautājumiem.

Tehniskie dati

Apstiprinājumi
UL un ULC uzskaitīts.

FM, LPCB un VdS apstiprināts.

Gonga apdare
Sarkans vai alumīnija krāsā

Ūdens darba spiediena diapazons
7 līdz 300 psi (0,5 to 20,7 bar)

Sprauslas K-faktors
0,7 GPM/psi^{0.5} (10,1 l/min.bar^{0.5})

Y-filters
3/4", lieta dzelzs, 20 atveru uz collu siets

Mehānisma sastāvdaļas
Galvanizēti tērauda nipeļi un čuguna piederumi.

Konstrukcijas dati

modelis WMA-1 ūdens motora trauksme jāizmanto saskaņā ar šādiem konstrukcijas kritērijiem:

1. kritērijs Y-filters tiek novietots pie ūdens plūsmas „trauksmes izvades” noteikšanas vārsta mehānisma.

2. kritērijs Hidrauliskā trauksmes ierīce ir jāuzstāda tikai pie stingras sienas virsmas, kas neļaus belzeņa/ zvana motāžas mezgla kļūt vaļīgam un izregulēties.

3. kritērijs Lai sasniegtu iespējami augstāko skaņas līmeni, ūdens motora trauksme jānovieto cik iespējams tuvu pie ūdens plūsmas noteikšanas vārsta. (Ieteikumiem skatiet NFPA 13.)

4. kritērijs Trauksmes cauruļvadu līnijai no ūdens plūsmas noteikšanas vārsta mehānisma trauksmes izvades līdz ūdens motora trauksmei jābūt viscaur 3/4" izmērā un tai jābūt no galvanizēta tērauda, misiņa vai cita korozijas izturīga materiāla.



5. kritērijs Trauksmes cauruļvadu līnijai jābūt pozicionētai tā, lai to var iztukšot pirms ūdens plūsmas noteikšanas vārsta mehānisma.

6. kritērijs Tīrīšanas kartera aizbāznis jānovieto vertikāli zem ūdens motora iepildes.

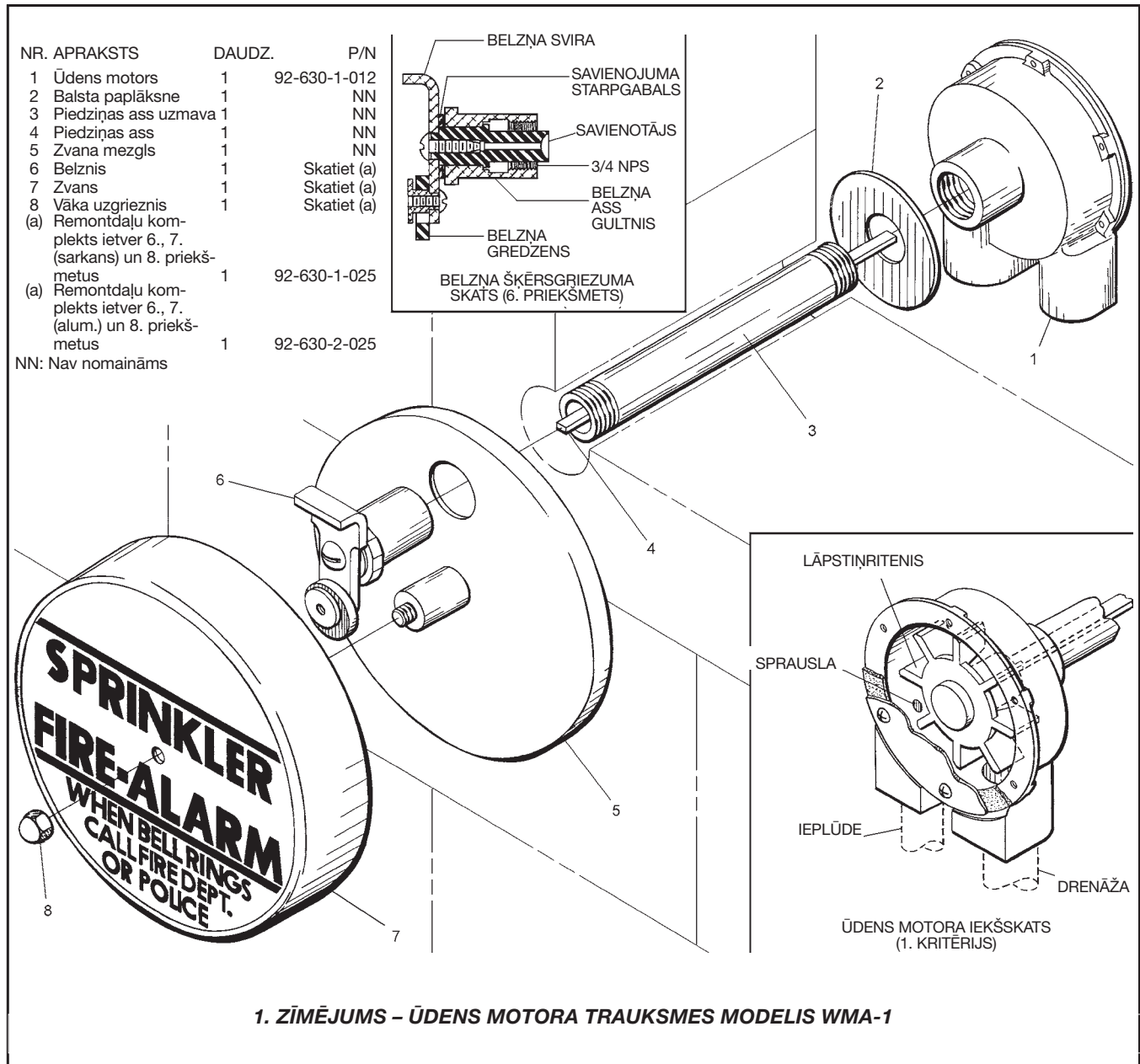
7. kritērijs Cauruļvadam no ūdens motora trauksmes drenāžas viscaur jābūt vismaz 1" un novirzītam atklātā drenāžā, lai nodrošinātu pienācīgu novadīšanu maksimālā skaņas spiediena līmeņa sasniegšanai.

PIEZĪME

Ūdens motora trauksmes drenāžu var pievienot galvenai ūdens plūsmas noteikšanas vārsta drenāžai, ja bezatspēres svārsta tipa kontroles vārsts ir uzstādīts ūdens motora trauksmes drenāžas cauruļvada horizontālajā daļā (pirms tā pievienošanas galvenai drenāžai).

8. kritērijs Lai samazinātu sienas traipus, kas var radīt notecējušais ūdens, ieteicams, lai noteces cauruļvads no hidrauliskās ierīces būtu no galvanizēta tērauda, misiņa vai cita piemērota korozijas izturīga materiāla.

9. kritērijs Drenāžas ūdens jānovirza tādā veidā lai nerastos nejausi bojājumi īpašumiem vai bīstamība cilvēkiem, kad darbojas trauksmes ierīce vai pēc tam.



10. kritērijs Trauksmes līnijas drenāžai (pie ūdens plūsmas noteikšanas vārsta) jātiek uzturētai pie minimālās temperatūras 40 °F (4 °C).

11. kritērijs Vienu ūdens motora trauksmes ierīci var pievienot trauksmes līnijām, kas sastāv no maksimāli trīs atsevišķām ugunsdrošības sistēmām. Taču ja divas vai trīs trauksmes līnijas ir savstarpēji savienotas, katrai trauksmes līnijai jābūt nodrošinātai ar 3/4" (P/N 52-271-1-001) modeļa WM-1 Y-filtru un 3/4" (P/N 52-403-1-005) kontroles vārstu ar 3/32" atveri. Filtriem jābūt novietotiem pie „trauksmes izejas” katra ūdensplūsmas noteikšanas vārsta mehānismā. Kontroles vārstiem jābūt novietotiem starp katru filtru un savstarpējo savienojumu ar trauksmes līniju no citas sistēmas.

Ekspluatācija

Pie trauksmes kontroles darbības, sausā caurule, automātiski atverams vārsts, vai iepriekšējās darbības vārsts, pie kuriem modeļa WMA-1 ūdens motora trauksmes ierīce ir savienota, ūdens plūdis uz ūdens motoru un caur ieplūdes sprauslu. Tā kā ūdens plūst caur ieplūdes sprauslu, tiek formēta liela ātruma strūkļa, kas atduras pret lāpstiņratu, izraisot lāpstiņrata un belzeņa rotāciju. Ar katru apgriezīgu brīvi šūpojošais belzeņa gredzens sit zvana un rada skaņas trauksmi. Izlietotais ūdens tiek novadīts caur 1" izplūdi.

Trauksme skanēs tik ilgi, cik ilgi ūdens plūdis sistēmā un plūdis uz ūdens motora trauksmes ierīci. Ūdens

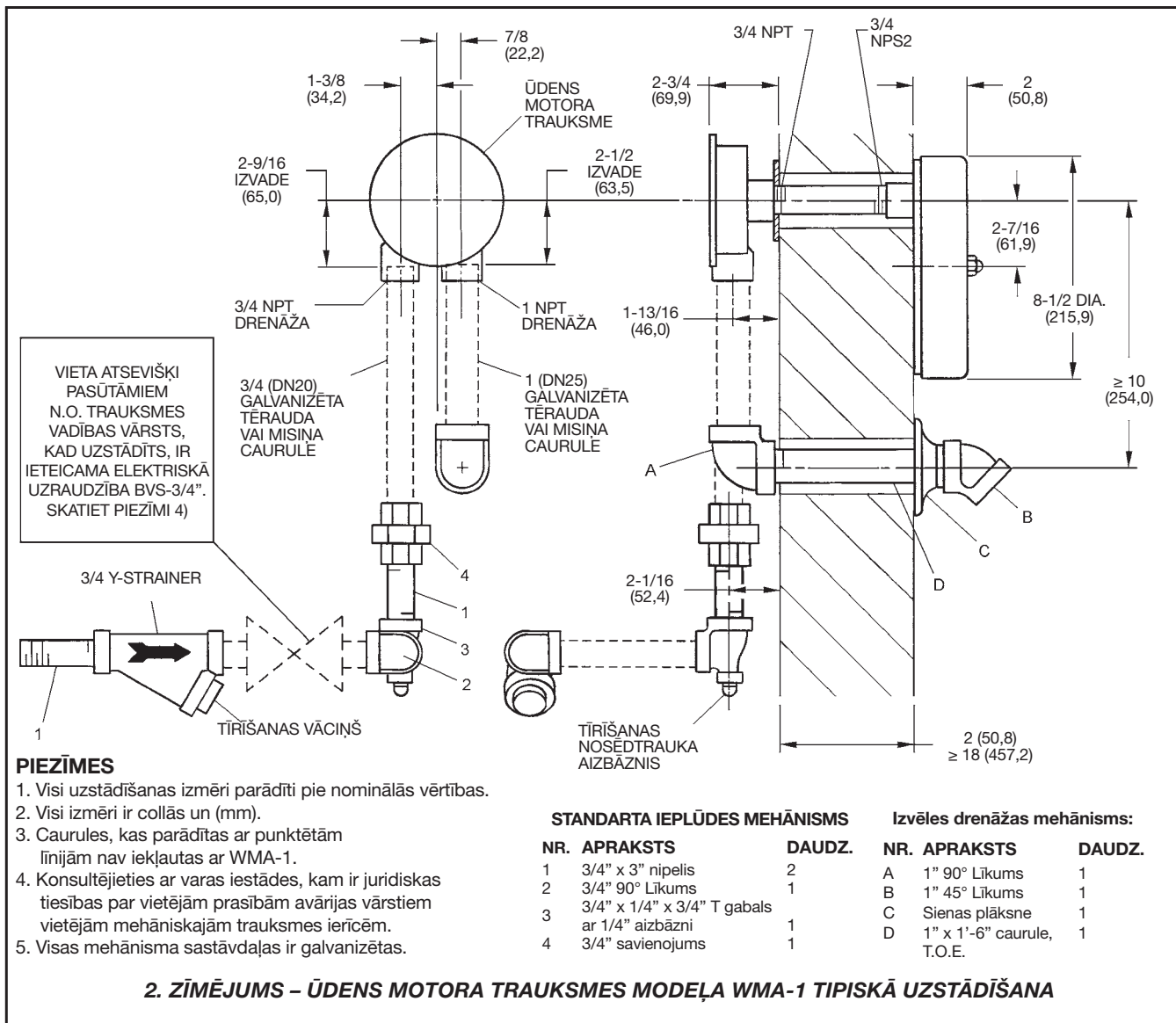
trauksmes līnijā automātiski notecēs atpakaļ caur atvēršanu, kas ir arī paredzēts ūdens plūsmas noteikšanas vārsta mehānismā.

Ūdens motora trauksmes ierīce pēc darbības nav jāiestata. Taču, ja trauksme apklusā darbības laikā, aizverot trauksmes vadības vārstu, trauksmes vadības vārsts jāatver no jauna pēc ugunsdrošības sistēmas atgriešanas ekspluatācijā.

Uzstādīšana

modelis WMA-1 ūdens motora trauksme jāizmanto saskaņā ar šādiem konstrukcijas kritērijiem:

1. solis. Iezīmējiet viscaur uz sienas centra līniju vietas iemavai un drenāžas



izplūdei. Drenāžas izplūdei jābūt izvietotai vismaz 10" (250 mm) zem uzsmavas pēc 2. zīmējuma.

2. solis. Izveidojiet 1-1/2" (38 mm) diametra caurumus caurejošus caur sienu abās vietās.

3. solis. Nogrieziet iemavas nevītņoto galu garumā atbilstoši sienas biezumam plus 0 līdz 1/8" (0 līdz 3 mm). Iegrieziet nogrieztajā galā vītņi 3/4" NPT pēc ANSI B1.20.1.

4. solis. Uzstādiet trauksmes cauruļvadu līniju, iekļaujot savienojuma pusi, 4. priekšmets - 2. att. Piezīme: Pielietojiet cauruļu vītņu blīvējumu pieticīgi, tikai tapas vītņiem.

5. solis. Pirms ūdens motora trauksmes ierīce uzstādīšanas uzsākšanas, samontējiet drenāžas mehānismu (bez sienas plāksnes un 45° līkuma), kā arī trauksmes cauruļvada līnijas atlikušo gabalu (ieskaitot otro savienojuma pusi)

līdz ūdens motoram.

6. solis. Pievelciet iemavas NPT vītņoto galu korpusā ar rokas spēku plus 1/8 apgriezieni.

7. solis. Uzslidiniet balsta paplāksni uz iemavas un novietojiet mezglu pozīcijā pret sienu.

8. solis. Pievelciet 3/4" savienojumu. Uzstādiet sienas plāksni un pievelciet 45° līkumu.

PIEZĪME

Pielieciet spiedienu pret ūdens motora ārējo apmali un pārbaudiet, vai korpus un balsta paplāksne sēža ir taisna pret sienu. Ja nē, noregulējiet trauksmes līniju un/vai drenāžas cauruļvadu, lai pielāgotu.

9. solis. No ārējās sienas ievietojiet piedziņas asi caur uzsmavu un pilnīgi ievietojiet to lāpstīnratā. (Kad pilnīgi ievietota, asi vajag izbāzt aiz sienas

ārā par apmēram 20" mīnus 2", mīnus sienas biezums.)

Izvēlieties piedziņas asi punktā apmēram 1/8 līdz 1/4" sienas ārējās iekšpusē, noņemiet asi nogrieziet asi, kur iepriekš tika iezīmēts, novilējiet piedziņas asij asās malas griezuma galā un ievietojiet no jauna piedziņas asi caur uzsmavu, un pilnīgi to ievietojiet lāpstīnratā.

10. solis. Turiet zvana mezglu pozīcijā pret sienu, savienojiet sajūgu ar piedziņas asi un tad rūpīgi ievietojiet belzņa ass gultni uz iemavas. Cieši pievelciet belzņa ass gultni, izmantojot kanāla bloķētāju pāri uz 1-1/2" 38 mm seškanšu gala.

11. solis. Pagrieziet belzeni ar roku un pārbaudiet, ka tas griežas brīvi (bez jebkādam nosprūšanas pazīmēm). Ja nē, veiciet nepieciešamās regulēšanas.

12. solis. Uzstādiet zvanu un droši pievelciet vāciņa uzgriezni. Identifikācijas uzrakstam jābūt orientētam horizontāli.

13. solis. Pārbaudiet ūdens motora trauksmes ierīci, atverot trauksmes testa vārstu ūdens plūsmas noteikšanas vārsta mehānismā. Trauksmei jābūt skaidri sadzirdamai un nepārtrauktai. Ja nē, veiciet nepieciešamās regulēšanas.

PIEZĪME

Hidrauliskās ūdens motora trauksmes ierīce var izraisīt citas saistītas trauksmes darbību. Tāpat, paziņojums jāpiegādā īpašniekiem un ugunsdrošības pārvaldei, centrālajai vadības stacijai vai citām signālu stacijām, ar kurām trauksme ir savienota.

Apkope un uzturēšana

Jāizpilda šādas procedūras un apskates, kā norādīts, papildus jebkurām NFPA specifiskām prasībām un katrs defekts ir nekavējoties jāizlabo.

Īpašnieks ir atbildīgs par viņa ugunsdrošības aizsardzības sistēmas un ierīču apskati, testēšanu un uzturēšanu atbilstoši ar šo dokumentu, kā arī ar Nacionālās ugunsdrošības asociācijas (piemēram, NFPA 25) pielietojamiem standartiem, papildus jebkuras likumīgās varas institūcijas standartiem. Uzstādīšanas darba uzņēmējam vai izstrādājuma ražotājam vajadzētu sazināties attiecībā uz jebkādiem jautājumiem.

Automātiskās sprinklera sistēmas ieteicams pārbaudīt, pārbaudīt un apkalpot kvalificētam apskates servisam saskaņā ar vietējām prasībām un/vai valsts noteikumiem.

PIEZĪMES

Pirms aizverat ugunsdrošības aizsardzības sistēmas galveno kontroles vārstu, lai veiktu apkopes darbus ugunsdrošības sistēmai, no attiecīgām varas iestādēm iegūstiet atļauju slēgt ietekmēto ugunsdrošības aizsardzības sistēmu un paziņojiet visām personām, kuras varētu ietekmēt šis lēmums.

Hidrauliskās ūdens motora trauksmes ierīce var izraisīt citas saistītas trauksmes darbību. Tāpat, paziņojums jāpiegādā īpašniekam un ugunsdrošības pārvaldei.

Ja trauksme aplūsa darbības laikā, aizverot trauksmes vadības vārstu, trauksmes vadības vārsts jāatver no jauna pēc ugunsdrošības sistēmas atgriešanas ekspluatācijā.

Modelis WMA-1 ūdens motora trauksme jāizmanto saskaņā ar šādiem konstrukcijas kritērijiem:

1. solis. Modelis WMA-1 ūdens motora trauksmes ierīce neprasa jebkādas regulāras plānotas apkopes. Rotējošās daļas neprasa eļļošanu. Taču ieteicams, lai trauksmes tiktu periodiski darbinātas, t.i. apskatītas, lai pārbaudītu, ka tās generē skaidru un nepārtrauktu skaņu. Jebkādi defekti nekavējoties jāizlabo.

2. solis. Apskate jāveic ik ceturksni vai biežāk, ja tas nepieciešams, vietās, kas pakļautas vandālismam. Y filtrs un nosēdtrauks jāiztīra pēc katras ūdens motora trauksmes ierīce darbības un pēc trauksmes cauruļvadu līnijas iztukšošanas.

Ierobežota garantija

Izstrādājumi, ko ražojusi Tyco Fire Products tiek garantēti vienīgi sākotnējam pircējam uz desmit (10) gadiem materiāla un izgatavošanas defektu kompensācijai, ja iekārta ir pienācīgi uzstādīta un apkalpota saskaņā ar normālu izmantošanu un apkalpošanu. Šīs garantijas izbeigšanās termiņš ir desmit (10) gadi no nosūtīšanas datuma no Tyco Fire Products. Nekāda garantija netiek dota izstrādājumiem vai komponentiem, ko izgatavojušas kompānijas, kas nav apvienojušas ar īpaštiesībām ar Tyco Fire Products vai izstrādājumiem un komponentiem, kuri nepareizi lietoti, neatbilstoši uzstādīti vai apkalpoti, pārveidoti vai remontēti saskaņā ar Nacionālās ugunsdrošības aizsardzības asociācijas pielietojamiem standartiem un/vai jebkuru citu likumīgo varas institūciju standartiem. Materiālus, kurus TFSPB atzinusi par defektīviem, jāremontē vai jānomaina vienīgi pēc Tyco Fire Products izvēles un uz tās rēķina. Tyco Fire Products nedz pieņem, nedz pilnvaro kādu personu tai uzņemties jebkādas citas saistības sakarā ar izstrādājumu vai izstrādājumu daļu pārdošanu. Tyco Fire Products nav atbildīgs par sprinkleru sistēmas konstrukcijas kļūdām vai neprecīzu vai nepilnīgu informāciju, kas sniegta pircējam vai pircēja pārstāvjiem.

NEKĀDĀ GADĪJUMĀ TYCO FIRE & BUILDING PRODUCTS NAV ATBILDĪGS, SAKARĀ AR LĪGUMU IZPILDI, AR TEHNISKĀS EKSPLUATĀCIJAS PĀRKĀPUMIEM, AR STINGRĀM SAISTĪBĀM VAI DĒL JEBKĀDIEM CĪTIEM JURIDISKIEM PIENĒMUMIEM PAR NEJAUŠIEM, NETIEŠIEM, SPECIĀLIEM VAI IZRIETOŠIEM BOJĀJUMIEM, KAS IEKĻAUTI, BET NEIEROBEŽOTI AR DARBA LIKUMU PRIEKŠRAKSTIEM,

NESKATOTIES UZ TO, VAI, VAI TYCO FIRE & BUILDING PRODUCTS BIJA INFORMĒTS PAR ŠĀDU BOJĀJUMU IESPĒJAMĪBU UN NEKĀDĀ GADĪJUMĀ TFSPB NENĒS ATBILDĪBU PAR SUMMU, KAS PĀRSNIEDZ PĀRDOŠANAS CENU.

IEPRIEKŠMINĒTĀ GARANTĪJA IR IZVEIDOTA JEBKURU UN VISU CITU IZTEIKTU VAI NORĀDĪTU GARANTĪJU VIETĀ, IESKAITOT GARANTĪJAS KOMERCIĀLAM PIELIETOJUMAM UN PIEMĒROTĪBAI ĪPAŠAM MĒRĶIM.

Pasūtīšanas procedūra

Pasūtījumos WMA-1 izvēles drenāžas mehānismam, un nomaināmām detaļām jāiekļauj apraksts un detaļas numurs (P/N).

Pilns modeļa WMA-1 trauksmes mezgls, iekļauj modeļa WMA-1 ūdens motora trauksmes ierīci, modeļa 74A filtru, standarta ieplūdes mehānismu.

WMA-1 trauksmes mezgls:

Specifitēt: Modeļa WMA-1 trauksmes mezgls ar zvanu ar sarkanu krāsojumu,

P/N 52-630-1-001

vai

Specifitēt: Modeļa WMA-1 trauksmes mezgls ar zvanu ar sarkanu krāsojumu,

P/N 52-630-2-001

Izvēles drenāžas mehānisms:

Specifitēt: Izvēles drenāžas mehānisms modeļa WMA-1 ūdens motora trauksmei.

P/N 52-630-2-002

Atsevišķi pasūtāms trauksmes vadības vārsts:

Specifitēt: UL/FM 3/4" lodes vārsts,

P/N 92-300-1-006

Atsevišķi pasūtāmas detaļas daudzfunkcionālām sistēmām:

Specifitēt: Model WM-1 Y filtrs, P/N 52-271-1-001. (1 vajadzīgs divām sistēmām, 2 vajadzīgi 3 sistēmām.)

Specifitēt: 3/4" Kontroles vārsts ar 3/32" atveri, P/N 52-403-1-005 (2 vajadzīgi divām sistēmām, 3 vajadzīgi 3 sistēmām.)

Nomaināmās detaļas hidrauliskai trauksmes ierīcei:

(detaļizēts apraksts) izmantošanai ar modeļa WMA-1 ūdens motora trauksmi P/N (skatiet 1. zīmējumu).

Piezīme: Šis dokuments ir tulkots dokuments. Jebkuru materiālu tulkojumi citās valodās nevis angļu paredzēti tikai angļiski nelasošas sabiedrības ērtībai. Tulkojuma precizitāte nav garantēta ne arī norādīta. Ja rodas kādi jautājumi, kas saistīti ar informācijas precizitāti, ko satur tulkojums, lūdz, skatīties angļu versijā, kas ir dokumenta oficiālā versija. Jebkuras neatbilstības vai atšķirības, kas radušās tulkojumā, nav saistošas un tām nav nekādu juridisku seku atbilstībai, ieviešanai vai jebkuriem citiem mērķiem. www.quicksilvertranslate.com.